

# **REFERAT Socialudvalget 2022-25 d. 15-03-2022**

**Mødedato** Tirsdag d. 15. marts 2022 kl. 14:30

**Mødested** Døgninstitutionen Fjelleruphus, Ahornvæget 5, 5856 Ryslinge

## Indholdsfortegnelse

Godkendelse af dagsorden.....	3
Introduktion til Børne- og Familieafdelingen.....	4
Socialudvalgets politiske prioriteringer.....	5
Faaborg Restvarer.....	6
Økonomisk handleplan for Socialområdet.....	8
Ledelsesinformation om Socialområdet.....	10
Finansloven 2022 - Oversigt til Socialudvalget.....	11
Status for Socialtilsynets tilsyn med kommunale sociale tilbud i Faaborg-Midtfyn Kommune i 2021	13
Børn og unges kontakt med psykiatrien i årene med COVID19.....	16
Ny Hjemløseaftale.....	19
Samspil mellem politik og administration.....	21
Udvalgets årsplan - til opdatering.....	22
Gensidig orientering.....	23
Orientering fra formanden.....	24
Godkendelse af protokol.....	25

## **Punkt 25: Godkendelse af dagsorden**

00.01.00-G01-12-21

### **Beslutning**

Godkendt. Mads Holdgaard deltog ikke pga. tekniske udfordringer.

# Punkt 26: Introduktion til Børne- og Familieafdelingen

00.22.04-A00-3-21

## Resume

Socialudvalget introduceres til Børne- og Familieafdelingen.

## Indstilling

Forvaltningen indstiller, at Socialudvalget tager introduktionen til Børne- og Familieafdelingen til efterretning.

## Sagsfremstilling

Børne- og Familieafdelingen visiterer til de forskellige sociale indsatser og ydelser på børne- og familieområdet. Børne- og Familieafdelingen står for visitation til f.eks. forebyggende indsatser, familiepleje, døgninstitution m.v.

Børne- og Familieafdelingen består af:

- Leder af Børne- og Familieafdelingen
- Familieplejekonsulenter, handicapafsnit, småbørnsgruppe og ungegruppe
- Familierådgivere, visitation og døgninstitutioner på børne- og ungeområdet
- Døgninstitutioner på børne- og ungeområdet: Damtoften og Fjelleruphus

Børne- og Familieafdelingen arbejder ud fra en tidlig og forebyggende indsats med en helhedsorienteret tilgang og med medinddragelse af børn, unge og deres familier til løsning af deres udfordringer.

Børne- og Familieafdelingen anvender sagsbehandlingssystemet DUBU (Digitalisering - Udsatte Børn og Unge), der både har fokus på at understøtte en systematisk udredning af borgerens behov og på at tilrettelægge en lovmedholdelig og effektiv sagsbehandlingsproces. Metoden dækker børn og unge med handicap, psykiske vanskeligheder og/eller sociale problemer.

Leder af Børne- og Familieafdelingen, Henrik Brunsgaard Jacobsen, deltager under punktet og tager udgangspunkt i bilag 1.

## Beslutning

Taget til efterretning.

## Bilag

Bilag 1 Introduktion til Børne- og Familieafdelingen

## **Punkt 27: Socialudvalgets politiske prioriteringer**

00.22.04-A00-3-21

### **Resume**

Socialudvalget har ønsket en indledende drøftelse af udvalgets politiske prioriteringer.

### **Indstilling**

Forvaltningen indstiller, at Socialudvalget drøfter mulige politiske prioriteringer for Socialområdet.

Beslutning fra Socialudvalget 2022-25, 22. februar 2022, pkt. 14:

Udsat til næste møde.

### **Sagsfremstilling**

Socialudvalget vil gerne drøfte udvalgsmedlemmernes politiske prioriteringer og forslag til centrale emner for Socialområdet.

Socialområdet har som vision at styrke det faglige fokus på borgere, der har det svært, samt at stå stærkt både styringsmæssigt og strategisk på det specialiserede område. Samtidig er der et stort fokus på at sikre og etablere sammenhæng til og samarbejde med relevante fagområder med et særligt fokus på det almene børneområde og forebyggelse i Opvækst og Læring samt på Sundhed og Ældre og Arbejdsmarked.

Socialområdet leverer indsatser til borgere inden for handicap-, psykiatri- og udsatteområdet i Faaborg-Midtfyn Kommune. Opgaverne er mangeartede og alsidige. Dele af Socialområdet leverer indsatser 365 dage om året, 7 dage om ugen og 24 timer i døgnet. Området har en væsentlig opgave i at være myndighed og visitere til de forskellige ydelser, men også i at drifte selve ydelsen.

I alt har Socialområdet aktuelt 471 fuldtidsstillinger fordelt på 626 ansatte og et driftsbudget på 478,3 mio. kr. årligt.

Medlemmerne af Socialudvalget varetager på kommunalbestyrelsens vegne den politikformulerende, politikkontrollerende og økonomiansvarlige funktion i Faaborg-Midtfyn Kommune på handicap-, psykiatri- og udsatteområdet samt det frivillige sociale område.

### **Beslutning**

Drøftet.

## Punkt 28: Faaborg Restvarer

27.15.12-Ø40-1-22

### Resume

Faaborg-Midtfyn Kommune har modtaget en ansøgning fra foreningen "Faaborg Restvarer" om tilskud til husleje.

### Indstilling

Forvaltningen indstiller, at Socialudvalget godkender, at

1. Faaborg Restvarer modtager 46.200 kr. i 2022 og derefter årligt i tilskud til husleje og elregning.
2. Tilskuddet finansieres af Faaborg-Midtfyn Kommunes midler til frivillige sociale foreninger (§ 18-midler).

### Sagsfremstilling

Faaborg Restvarer er en forening med et voksende medlemstal, dvs. i antallet af mennesker, der henvender sig for at få hjælp. Der er 110 betalende medlemmer p.t., som hver betaler 100 kr. i årligt kontingent mod at kunne hente madvarer op til 3 gange ugentligt. Foreningen har 21 sponsorer, som donerer mad- og dagligvarer.

Faaborg Restvarer er i kontakt med kommunen med henblik på at etablere et samarbejde for at sikre, at de mest udsatte borgere enten tilbydes et 10-turs kort eller et medlemskab af foreningen.

Den voksende succes har betydet pladsmæssige udfordringer samt udfordringer med rengøring og hygiejne i de nuværende private lokaler. Derfor har Faaborg Restvarer søgt og fundet nye lokaler på 60 m<sup>2</sup> i "Loppeladen", som har optimale plads-, rengørings-, kørsel- og parkeringsforhold (bilag 1).

Faaborg Restvarer søger Faaborg-Midtfyn kommune om at dække den månedlige husleje på 2.500 kr. pr. måned plus halvdelen af elforbruget (skønnet til 1.350 kr. pr. måned). I alt 3.850 kr. pr. måned. Elfbruget er beregnet ud fra kvartalsregningen for 1. kvartal 2022, som lød på 8.104 kr. for 3 måneders elforbrug.

Forvaltningen har kompetence til at træffe beslutninger vedr. uddeling af puljemidler efter lov om social service § 18, men idet det drejer sig om en fast bevilling, indstilles der til en godkendelse fra Socialudvalget. Forvaltningen anbefaler, at huslejen plus forbrug dækkes af §18 midlerne som en fast bevilling.

Faaborg Restvarer skal årligt aflægge regnskab og evaluering ved regnskabsårets afslutning.

### Økonomi

Tilskuddet til huslejen finansieres af Faaborg-Midtfyn Kommunes midler til frivillige sociale foreninger (§18-midler). Kommunens frivillige sociale foreninger kan 2 gange årligt søge om midler fra puljen. Uddelingen fra puljen reduceres hermed med 46.200 kr. årligt.

### Beslutning

Indstillingspunkt 1 godkendt med den ændring, at tilskuddet tildeles i 2022 og 2023 med forventning om, at foreningen i perioden afsøger muligheden for alternativ finansiering fra 2024 og frem. Indstillingspunkt 2 godkendt.

### Bilag

Bilag 1 Brev til Faaborg-Restvare om husleje

## Punkt 29: Økonomisk handleplan for Socialområdet

27.00.00-A00-4-21

### Resume

Socialudvalget orienteres om forvaltningens bud på en økonomisk handleplan på socialområdet i 2022. Der har siden 2020 været udarbejdet handleplaner for området med en revision i hvert budgetår. Handleplanerne har til formål fortsat at arbejde hen mod økonomisk balance på området samt at give det nødvendige overblik over udviklingen i de enkelte udgiftsposter.

### Indstilling

Forvaltning indstiller, at Socialudvalget

- 1) Godkender handleplan for Socialområdet 2022 (bilag 1), og
- 2) Fremsender handleplan for Socialområdet 2022 til orientering for Økonomiudvalget

### Sagsfremstilling

På socialområdet tager man hånd om mennesker, der er udfordrede af enten fysiske eller psykiske grunde. For at sikre, at der er de rette ressourcer til den enkelte, er det vigtigt kontinuerligt at have fokus på, at der anvendes de rette ressourcer på de enkelte indsatser. Derfor er det forvaltningens pligt at sikre, at der hverken sker over- eller underkompensation.

Der har igennem en årrække været ubalance mellem budget og forbrug på socialområdet pga. en stigning i borgere og heraf stigende udgifter. Udfordringerne ligger på linje med størstedelen af landets øvrige kommuner, hvor udgifterne på det specialiserede socialområde har været støt stigende de seneste år.

Bilag 2 viser et økonomisk overblik over socialområdets budget og forbrug fra 2018-2022. Der har siden 2020 været udarbejdet handleplaner for Socialområdet, som er blevet revideret for det enkelte budgetår. De reviderede handleplaner har taget afsæt i den tidligere, ligesom de har forholdt sig til de årlige risikovurderinger. Der er flere gennemgående temaer i de enkelte handleplaner, herunder botilbudsområdet, men derudover har man i de enkelte handleplaner forholdt sig til de områder, hvor risikovurderingen viser, at der er bekymring for et merforbrug. Handleplan for 2021 var på Sundheds- og Omsorgsudvalget den 19. april 2021 punkt 55.

### Handleplanen

Handleplanen for 2022 (bilag 1) adskiller sig fra de tidligere handleplaner ved at potentialet er gengivet, der hvor det har været muligt at udføre kvalificerede beregninger på det foreliggende grundlag. For de områder, hvor det for nuværende ikke har været muligt, er det angivet, om man forventer et potentiale, eller om området ikke skal medtages i handleplanen, idet der forventeligt ikke er potentiale. Sidstnævnte områder vil fremadrettet ikke indgå i handleplanen for 2022, men vil evt. indgå i senere handleplaner.

I handleplanen er flere af områderne de samme som i tidligere handleplaner, bortset fra at tiltagene er beskrevet med mere konkrete handlinger, hvor de tidligere handleplaner nærmere har givet et overblik over indsatserne. De beskrevne handlinger i denne handleplan skal give grundlag for at arbejde videre med tiltagene.

Fra 2018 og frem har der været ubalance mellem budget og forbrug. Det skyldes til dels, at der er en stigning i borgere samt et generelt økonomisk pres på området. Derudover har der været et merforbrug i 2020, som er blevet overført til 2021.

Den hidtil stigende kurve med ubalance mellem budget og forbrug er ikke gældende for regnskabet 2021. Her har forbruget været lavere end budgettet (jf. bilag 2) Der vil dog stadig være behov for en handleplan, så der sikres, at midlerne bruges mest optimalt.

Der har tidligere været udarbejdet to handleplaner på socialområdet. Det har skabt et øget fokus på at udarbejde skarpere budgetforudsætninger, udarbejdelse af månedlige ledelsesinformationsrapporter til centre og drift samt månedlige budgetopfølgninger på de områder, der er svært styrbare. Erfaringen fra de tidligere handleplaner viser, at man af hensyn til ressourceforbruget ikke kan starte på alle tiltagene samtidig. Derfor er denne handleplan (bilag 1) opsat i en kronologisk prioriteret rækkefølge, som giver et overblik over, hvilket område der først arbejdes med. Flere af områderne vurderes ikke aktuelt at have økonomisk potentiale, men indgår i handleplanen på grund af det vedvarende behov for tæt opfølgning.

Handleplanen indeholder følgende områder:

- Gennemgang af kontrakter - §§105 og 108
- Bostøtte (§85) – Eksterne udbydere
- BPA (Borgerstyret assistance)
- Understøttende indsatser ift. Økonomisk styrelse
- Målgruppevurderinger - midlertidigt botilbud (§107) versus støtte i eget hjem
- Mellemkommunal opkrævning
- Botilbud - driftsområderne
- Områder som vurderes uden - eller med et lille økonomisk potentiale
- Anbringelse af børn og unge udenfor hjemmet

Handleplan tiltagene fremgår af bilag 1. Udvalget vil løbende modtage en status for arbejdet med handleplanen.

## **Økonomi**

Målet er at sikre budgetoverholdelse og stabiliserede samlede udgifter for socialområdet. Selvom der ses et mindreforbrug i 2021, forventes der et budget i balance. Det skyldes, at mindreforbruget skyldes forskudte aktiviteter. Der arbejdes sideløbende med tilgang og kultur til de faglige indsatser for borgerne. Det sker for at understøtte den recovery baserede tilgang og den økonomiske styring af det samlede område. Det understøtter målet om budgetbalance i de kommende år, og sikrer samtidig, at midlerne på området formidles og anvendes bedst muligt ud fra et fagligt perspektiv. Bilag 2 viser et økonomisk overblik over socialrådets budget og forbrug fra 2018-2022.

## **Beslutning**

Indstillingspunkt 1 – Godkendt.

Indstillingspunkt 2 – anbefales overfor Økonomiudvalget.

## **Bilag**

Bilag 1 - Handleplan 2022

Bilag 2 - Økonomioverblik Socialområdet 2018-2022

## **Punkt 30: Ledelsesinformation om Socialområdet**

27.00.00-000-8-20

### **Resume**

Forvaltningen fremlægger den kvartalsvise ledelsesinformation (LIS) på Socialområdet, med udvikling i centrale nøgletal.

### **Indstilling**

Forvaltningen indstiller, at Socialudvalget tager orienteringen til efterretning

### **Sagsfremstilling**

Den kvartalsvise ledelsesinformation viser udviklingen i centrale nøgletal for Socialområdet.

Materialet fremgår af bilaget.

Forvaltningen ønsker ved dette kvartals afrapportering af ledelsesinformation at sætte fokus på faldet i borgere visiteret til bostøtte (figur 1). Dette skyldes, at der har været fokus på, at kriterier er opfyldt for visitation til bostøtte. Samtidig har de tidsafgrænsede intensive forløb i Mestringsenheden bevirket, at færre har haft behov for bostøtte. For borgere, der modtager bostøtte, har fokus i endnu højere grad været på rehabilitering og tydelige målsætninger, hvilket har resulteret i en større afgang. Gennem en øget effektivisering er det også lykket at øge de gennemsnitlige leverede timer i den interne bostøtte fra 14 til 19 timer. I sammenhæng med dette er de samtidig sikret, at der i bostøtten fokuseres på de aktiviteter i bostøtten, som er centrale i kommunens kvalitetsstandard. Effektiviseringen af bostøttens arbejdsgange viser sig også ved, at flere indsatser leveres på bostøttens matrikel eller som videoløsning i stedet for i borgerens eget hjem. Yderligere er bostøttens "oversætter- og bisidderfunktion" afskaffet, og borgerens samtaler på jobcenteret udføres af jobcenteret.

Der arbejdes på at frembringe ledelsesinformation, der omhandler følgende:

- Udvikling i antal borgere, indskrivningsdage og udgifter på kvindekrisecentre og forsorgshjem. Forvaltningen arbejder aktuelt med bedre registreringer på området. Ledelsesinformation vil blive præsenteret, når der foreligger valide data.

### **Beslutning**

Taget til efterretning.

### **Bilag**

Bilag 1. Ledelsesinformation - Socialudvalgsmødet d. 15. marts 2022

# Punkt 31: Finansloven 2022 - Oversigt til Socialudvalget

00.30.00-S00-1-21

## Resume

Socialudvalget orienteres om finanslov for 2022.

## Indstilling

Forvaltningen indstiller, at Socialudvalget tager orientering om finanslov for 2022 til efterretning.

Beslutning fra Socialudvalget 2022-25, 22. februar 2022, pkt. 17:

Udsat til næste møde.

## Sagsfremstilling

Regeringen, SF, RV, EL, ALT og KD har d. 6. dec. 2021 indgået aftale om en finanslov for 2022.

I tabel 1 er der en oversigt over de initiativer, der indgår under Socialudvalgets område. Da regeringen ikke har udmeldt tildelingskriteriet, er det vanskeligt at komme med et præcist estimat for den endelige tildeling til Faaborg-Midtfyn Kommune. Baseret på DUT-nøglen, hvor Faaborg-Midtfyn Kommunes andel udgør 9,894 % af landsplan vil den samlede budgettilførsel udgøre 1,028 mio. kr. i 2022 – og med stigende profil i 2023-2026.

Det skal bemærkes, at der er tale om meget usikre beregninger. Forbehold for delementerne af aftalen vil fremgå af nedenstående tabeller.

Midlerne kan forventes tildelt i forbindelse med midtvejsreguleringen, hvor de endelige tal foreligger. Midtvejsreguleringen er en samlet årlig regulering af kommunernes økonomi på baggrund af alle de nationale initiativer, som forhandles i forbindelse med Økonomiaftalen mellem KL og regeringen. Den kendes primo juli. Midtvejsreguleringen bliver behandlet i Økonomiudvalget i august og i Kommunalbestyrelsen i september.

Tabel 1: Finansloven 2022 for Socialudvalget

i 1000. kr.	2022	2023	2024	2025	2026
Løft af ramme til evaluering af det specialiserede socialområde	894*	894*	894*	894*	894*
Udvidelse af varslingsregler		67**	67**	67**	67**
Flere aktive hjælpetimer, færre rådighedstimer	134	268	268	268	268
I alt	1.028	1.229	1.229	1.229	1.229

\* Uklart i hvilket omfang det er midler til kommunerne og tallet er derfor et meget usikkert estimat

\*\* Samlet set har regeringen afsat 15 mio. kr. Halvdelen forventes til kommunerne, hvilket med DUT beregning vil betyde 67 til Faaborg-Midtfyn Kommune

## Områder med økonomiske konsekvenser:

Løft af ramme til evaluering af det specialiserede socialområde: Der prioriteres i alt 100 mio. kr. årligt i 2022 og frem til opfølgning på evalueringen af det specialiserede socialområde. Regeringen har igangsat et arbejde hvor man i samarbejde med interessenter på området (Bl.a. DH og KL), hvor man vil evaluere kvaliteten af kommunernes indsatser på det specialiserede socialområde. Rapporten forventes færdig medio 2022, og det er uklart hvilke områder regeringen vil prioritere i fordelingen af midlerne.

Udvidelse af varslingsregler: Der afsættes 15 mio. kr. årligt i 2023 og frem til at udvide bestemmelserne om varslingsregler, så nedsættelse eller fratagelse af hjælp vedrørende en række ydelser varsles mindst 14 uger før, at kommunens afgørelse effektueres. Samtidig udvides den eksisterende fast track-ordning i Ankestyrelsen, så Ankestyrelsen i udgangspunktet kan nå at færdigbehandle eventuelle klager inden for varslingsperioden.

Det er fortsat usikkert, hvor stor en andel af disse midler der tilfalder kommunerne. Baseret på en forventning om, at halvdelen af midlerne tilfalder kommunerne, svarer det til omkring 67. t. kr. årligt for Faaborg-Midtfyn Kommune i 2023 og frem.

Flere aktive hjælpetimer, færre rådighedstimer: Der afsættes 15 mio. kr. i 2022 og 30 mio. kr. årligt i 2023 og frem til at indskrænke kommunernes mulighed for udmåling af rådighedstimer, så borgere med en hjælpeordning får flere aktive hjælpetimer. Det betyder, at den enkelte kommune vil skulle tildele aktive hjælpetimer i stedet for timer, hvor borgeren ved behov kan rekvirere støtte. Dette vil betyde en merudgift for den enkelte kommune. Den konkrete model drøftes med aftalepartierne, og udmøntningen aftales med KL.

For FMK svarer det til 134 t. kr. i 2022, stigende til 268. t. kr. i 2023 og frem.

## **Områder uden økonomiske konsekvenser:**

Kortlægning af sociale tandplejeordninger: Aftalepartierne er enige om at analysere eksisterende tilskudsordninger for social tandpleje og andre tilskudsordninger for tandpleje, der bl.a. skal belyse mulige forenklinger.

## **Beslutning**

Taget til efterretning.

# Punkt 32: Status for Socialtilsynets tilsyn med kommunale sociale tilbud i Faaborg-Midtfyn Kommune i 2021

27.03.00-A00-1-21

## Resume

Socialtilsyn Midt har i 2021 udført tilsyn med de kommunale sociale tilbud i Faaborg-Midtfyn Kommune.

Forvaltningen har udarbejdet en samlerapport for tilsynene og handleplan for opfølgning på tilsynene, som forelægges Socialudvalget til orientering.

## Indstilling

Forvaltningen indstiller, at Socialudvalget tager status for Socialtilsyn Midts tilsyn i 2021 med de kommunale sociale tilbud i Faaborg-Midtfyn Kommune til efterretning.

## Sagsfremstilling

Socialtilsyn Syd er placeret i Faaborg-Midtfyn Kommune. Derfor er det Socialtilsyn Midt i Silkeborg Kommune, som fører tilsyn med de kommunale sociale tilbud i kommunen, hvilket omfatter følgende tilbudstyper:

- Opholdssteder og døgninstitutioner for børn og unge efter § 66, stk. 1, nr. 5 og 6 i lov om social service
- Botilbud til voksne efter §§ 107-110 i lov om social service. Det omfatter herberger og krisecentre samt midlertidige og længerevarende botilbud til personer med nedsat fysisk eller psykisk funktionsevne
- Stofmisbrugsbehandlingstilbud efter § 101 i lov om social service
- Alkoholbehandlingstilbud efter sundhedslovens § 141
- Dagtilbud efter §§ 103 og 104 er omfattet af Socialtilsynet, hvis dagtilbuddet er en integreret del af døgntilbuddet.

Indenfor ovennævnte område har Faaborg-Midtfyn Kommune 13 kommunale botilbud og et kommunalt Rusmiddelcenter for alkoholbehandling og stofmisbrugsbehandling. Her omtales alle som ”tilbud”.

I 2021 har alle kommunale sociale tilbud, som Socialtilsyn Midt fører tilsyn med i Faaborg-Midtfyn Kommune, modtaget mindst ét driftsorienteret tilsynsbesøg.

Formålet med tilsynet er:

- At sikre et professionelt og uafhængigt tilsyn
- At forhindre misbrug og overgreb på tilbuddets borgere
- At sikre kvalitet i de sociale tilbud
- At sikre effektivitet i indsatsen

Desuden er der et læringsperspektiv i tilsynene, idet handleplanerne skal understøtte læring, så kvaliteten øges. Tilsynet gennemføres ved dialog med både borgere, pårørende, medarbejdere og ledere.

En samlerapport for tilsynene er udarbejdet på baggrund af Socialtilsyn Midts tilsynsbesøg. I samlerapporten (bilag 1) er der fokus på følgende områder:

- Påbud og skærpet tilsyn
- Temaer i kvalitetsmodellen for tilsyn og udviklingsforslag

### Påbud og skærpet tilsyn

Hvis et tilbud får påbud, så skal påbuddet efterkommes af tilbuddet. Sker dette ikke, så kan tilbuddet miste godkendelsen. Et påbud skal være opfyldt efter 6 måneder. Med udstedelsen af påbud følger et skærpet tilsyn.

Ingen tilbud i Faaborg-Midtfyn Kommune har fået påbud i 2021.

### Overordnet vurdering og udviklingsforslag i forhold til temaerne i kvalitetsmodellen

Socialtilsynet vurderer kvaliteten hos tilbuddet ud fra en kvalitetsmodel. Kvalitetsmodellen er struktureret ud fra de overordnede kvalitetstemaer. Hvert tema er konkretiseret i et antal kvalitetskriterier. For hvert kriterium er fastlagt en eller flere kvalitetsindikatorer.

Temaer i kvalitetsmodellen er:

- Uddannelse og beskæftigelse
- Selvstændighed og relationer
- Målgruppe, metoder og resultater
- Organisation og ledelse
- Kompetencer
- Sundhed og Trivsel
- Fysiske rammer

Tilsynets overordnede vurdering af de kommunale sociale tilbud i Faaborg-Midtfyn Kommune er, at de kommunale opgaver efter Lov om social service tilrettelægges og bliver udført på en faglig forsvarlig måde, og at borgerne får den hjælp, de har ret til efter loven og den kvalitetsstandard, kommunalbestyrelsen har besluttet. Den samlede vurdering af tilbuddene er på 4,5, hvor højeste score er 5, og den laveste score er 1.

Tilsynet vurderer samlet set for de kommunale tilbud på det sociale område, at:

- Borgernes potentiale for uddannelse og beskæftigelse understøttes under hensyntagen til borgernes behov og forudsætninger.
- Borgernes sociale kompetencer og selvstændighed understøttes under hensyntagen til borgernes behov og forudsætninger
- Der opstilles konkrete mål for borgernes udvikling, og der følges op på disse mål.
- Der anvendes og omsættes relevante faglige tilgange og metoder i forhold til tilbuddenes målgrupper.
- Tilbuddene har en fagligt kompetent ledelse, og tilbuddenes drift varetages kompetent.
- Tilbuddenes ansatte har relevante uddannelser og relevant erfaring i forhold til at kunne imødekomme målgruppens behov.
- Borgerne mødes med respekt og anerkendelse med udgangspunkt i borgernes individuelle forudsætninger.
- Borgernes selv- og medbestemmelse understøttes.
- Borgernes fysisk og mental sundhed understøttes.

Tilsynene har givet anledning til udviklingsforslag til kvalitetsløft vedrørende:

- Personalegennemstrømning (et tilbud - Fjelleruphus)
- Konsolidering af ny afdeling med ny ledelse (et tilbud - Søbo)

- Systematisk dokumentation af mundtligt samtykke (to tilbud - Seniorcenter Egebo og Egeparken 64)
- Magtanvendelse og selvbestemmelsesret (to tilbud – Pegasus, Fjelleruphus)
- Trusler og overgreb (fire tilbud – Lindehuset, Botilbud Korinth, Botilbud Toften og Fjelleruphus)
- Systematisk dokumentation af mål, indsats og effekt (syv tilbud – Søbo, Egeparken 2, Lindehuset, Lunden, Botilbud Korinth, Rusmiddelcentret og Fjelleruphus)

## Handleplan

Ledelsen af de kommunale sociale tilbud i Faaborg-Midtfyn Kommune har på baggrund af Socialtilsyn Midts udviklingsforslag udarbejdet en handleplan for opfølgning på tilsynene (bilag 2).

## Beslutning

Taget til efterretning.

## Bilag

Bilag 1 Samlerapport for tilsyn på socialområdet i FMK udført af Socialtilsyn Midt 2021

Bilag 2 Handleplan for Socialtilsynets tilsyn i FMK 2021

## Punkt 33: Børn og unges kontakt med psykiatrien i årene med COVID19

27.00.00-G01-1-22

### Resume

Indenrigs- og Boligministeriets Benchmarkingenhed udgav i februar 2022 analysen ”Børn og unge i kontakt med psykiatrien i årene med COVID-19”, hvis hovedresultater præsenteres her.

### Indstilling

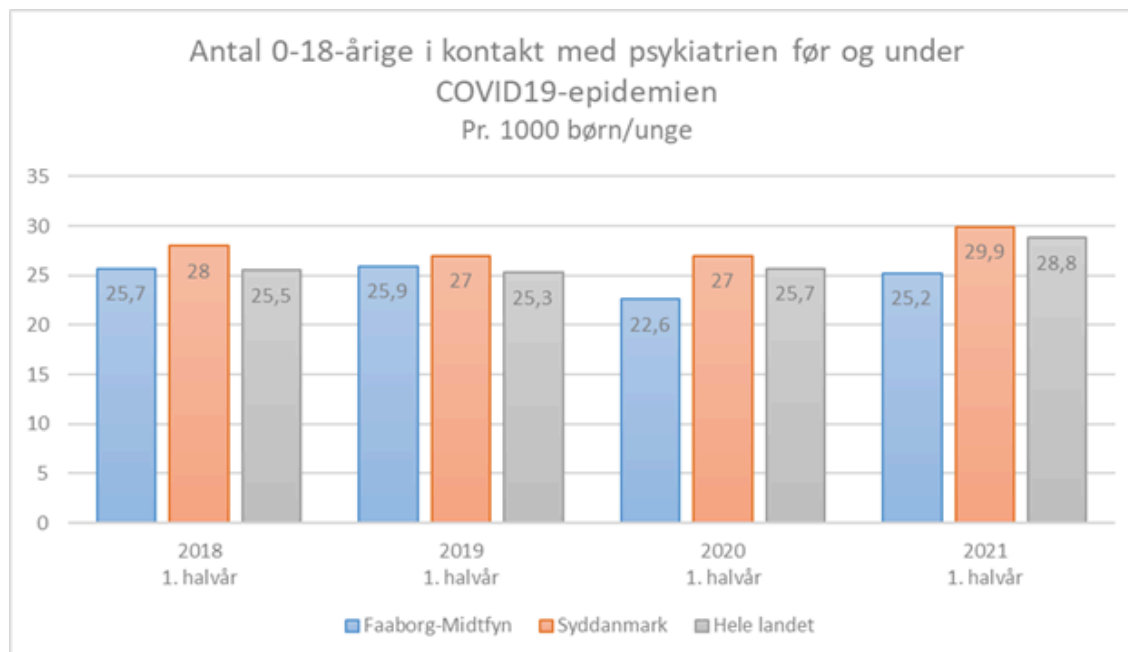
Forvaltningen indstiller, at Socialudvalget tager orienteringen om børn og unge i kontakt med psykiatrien i årene med COVID19 til efterretning.

### Sagsfremstilling

Indenrigs- og Boligministeriets Benchmarkingenhed udgav i februar 2022 analysen ”Børn og unge i kontakt med psykiatrien i årene med COVID-19” (se bilag 1 og 2). Analysen omhandler udviklingen i antallet af børn og unge med kontakt til psykiatrien på tværs af regioner og kommuner i en periode med COVID19-epidemi. Analysen omhandler de 0-18 årige med kontakt til sygehuspsykiatrien inden epidemien (2018) og frem til 1. halvår 2021 uanset, om der kun er tale om en enkel kontakt eller et længere psykiatrisk forløb.

Udviklingen på landsplan, i regionen og i Faaborg-Midtfyn Kommune

I det følgende er de mest interessante udviklinger set fra et Faaborg-Midtfyn Kommune-perspektiv fremhævet.



Kilde: Danmarks Statistik og Indenrigs- og Boligministeriets Benchmarkingenheds samt forvaltningens beregninger.

Som det ses i ovenstående graf, sker der i årene med COVID19 en stigning i antallet af børn og unge i kontakt med psykiatrien på landsplan og i regionen, men ikke i Faaborg-Midtfyn Kommune. Generelt er antallet af børn og unge i kontakt med psykiatrien i Faaborg-Midtfyn Kommune placeret under landsgennemsnittet. Læs mere i hovedrapporten i bilag 1, s. 2-4.

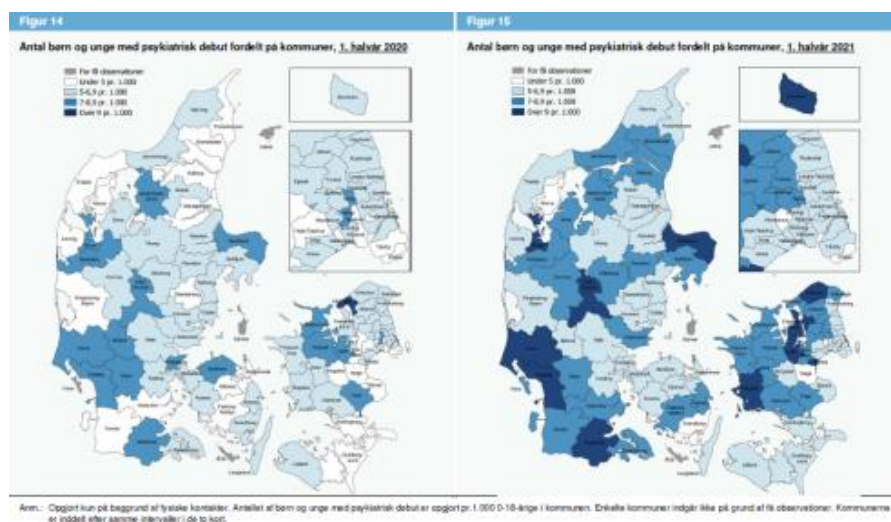
På landsplan ses i perioden, at færre børn og unge er i kontakt med psykiatrien som følge af stress og autismespektrumforstyrrelser, mens flere er i kontakt grundet ADHD og depression. Antallet af børn og unge med angst (herunder OCD) er på samme niveau som inden COVID19-epidemien.

Udviklingen i antallet af børn og unge med psykiatrisk debut og som gengangere

Børn og unge, der er i kontakt med psykiatrien, kan opgøres i debutanter (første kontakt) og gengangere (fra anden kontakt).

Det ses af tabellen i de kommunefordelte nøgletal i bilag 2, s. 10-12, at antallet af børn og unge, der debuterer i psykiatrien under COVID19-epidemien, er meget svingende, men at der generelt sker en mindre stigning på landsplan og i Faaborg-Midtfyn Kommune. Læs mere i hovedrapporten i bilag 1, s. 5-6.

Nedenstående danmarkskort illustrerer udviklingen i antallet af debuterende børn og unge, der er i fysisk kontakt med psykiatrien under COVID19-epidemien. Omkring epidemiens første bølge i 2020, sker der et markant fald i antal børn og unge med fysisk kontakt, da samfundet lukker relativ pludseligt og voldsomt ned. I perioden har der været et stigende fokus på virtuelle kontakter som telefon- og videokonsultationer, der har gjort det muligt at række ud til flere børn og unge under COVID19-epidemien.



Kilde: Danmarks Statistik og Indenrigs- og Boligministeriets Benchmarkingenheds beregninger. Læs mere i hovedrapporten i bilag 1, s. 11.

Det ses af tabellen i de kommunefordelte nøgletal i bilag 2, s. 13-15, at antallet af børn og unge, som er gengangere i psykiatrien under COVID19-epidemien, generelt er faldende i starten af COVID19-epidemien. Herefter stiger antallet igen til tæt ved eller lige over niveauet før COVID19 på landsplan, men ikke i Faaborg-Midtfyn Kommune. Det ser således ud til, at Faaborg-Midtfyn Kommune er en smule bedre placeret end andre kommuner, hvilket kan skyldes en række forebyggende tiltag såsom Fremskudt Funktion. Der er på nuværende tidspunkt ikke belæg for at komme dette nærmere. Læs mere i hovedrapporten i bilag 1, s. 5-6.

Den aldersopdelte udvikling i børn og unges kontakt med psykiatrien

Det ses af tabellen i de kommunefordelte nøgletal i bilag 2, s. 16-21, at antallet af 0-10-årige børn og 11-18-årige unge, som er i kontakt med psykiatrien under COVID19-epidemien, er meget svingende. Generelt sker der et mindre fald i gruppen af 0-10-årige børn på landsplan, og et markant større fald i Faaborg-Midtfyn Kommune. I samme periode sker der en mindre stigning i gruppen af 11-18-årige på landsplan, men ikke i Faaborg-Midtfyn Kommune. Antallet af børn og

unge i kontakt med psykiatrien i begge aldersgrupper er i årene med COVID19 således placeret under landsgennemsnittet. Læs mere i hovedrapporten i bilag 1, s. 6-7.

### Fremadrettet opfølgning

Forvaltningen vil følge udviklingen og efter behov drøfte den med relevante samarbejdspartnere med henblik på eventuelle hensigtsmæssige tilpasninger af praksis. Det er endnu for tidligt at vurdere, hvorvidt der er tale om nye tendenser eller om udsvingene f.eks. skyldes påvirkninger af COVID19-epidemien og de restriktioner og begrænsninger, der fulgte med.

Nærværende analyse er tillige en del af et analysekompleks omkring børn og unge i psykiatrien, hvoraf den sidste analyse forventes offentliggjort i 1. halvår 2022. Den nye analyse vil have fokus på, hvordan børn og unge med psykiske problemer klarer sig med hensyn til blandt andet uddannelse. Med udgangspunkt i viden fra det samlede analysekompleks forventer forvaltningen at fremlægge en sag i 2022 for relevante politiske udvalg på velfærdsområdet.

### **Beslutning**

Taget til efterretning.

### **Bilag**

Bilag 1 Børn og unge i kontakt med psykiatrien i årene med COVID-19

Bilag 2 Kommunefordelte nøgletal

## Punkt 34: Ny Hjemløseaftale

27.12.00-S49-1-19

### Resume

Regeringen, Dansk Folkeparti, SF, Enhedslisten og Kristendemokraterne indgik i slutningen af november 2021 en aftale, som sigter mod at afskaffe langvarig hjemløshed. Udspillet gennemgås overordnet i nærværende sag.

### Indstilling

Forvaltningen indstiller, at Socialudvalget tager orienteringen til efterretning.

Beslutning fra Socialudvalget 2022-25, 22. februar 2022, pkt. 16:

Udsat til næste møde.

### Sagsfremstilling

På trods af et stort fokus de seneste år er der stadig mange hjemløse i Danmark, og i det seneste årti er antallet af hjemløse steget med 30 procent. Ved seneste hjemløsetælling i 2019 var knap 6.500 mennesker hjemløse, og i Faaborg-Midtfyn var antallet 75. Der skal være landsdækkende tælling i uge 6 i 2022, hvor tallet offentliggøres i august eller september.

Med aftalen (se bilag 1) er det ønsket at udbrede Housing First-metoden og sikre, at bolig- og socialpolitik tænkes sammen, så flere hjemløse kommer i egen bolig med den nødvendige støtte, og færre har behov for ophold på herberger. De konkrete indsatser i aftalen skal gøre det lettere for kommunerne at komme hjemløshedsproblematikken til livs (se bilag 2). Regeringen har peget på følgende overordnede indsatser:

”Alle skal have et hjem - flere billigere boliger til udsatte og hjemløse”:

Gennem udspillet ”Tættere på II – Byer med plads til alle” lover Regeringen at tilvejebringe op til 2.900 billige boliger med en husleje på 3.500 kroner per måned. Det skal ske både ved nybyggeri og ved midlertidigt at give huslejetilskud til 1.200 eksisterende boliger, som dermed kommer ned på 3.500 kroner per måned. Samtidig får kommunerne bedre mulighed for at gøre brug af udslusningsboliger i indsatsen mod hjemløshed. For Faaborg-Midtfyn Kommune vil denne del af aftalen ikke umiddelbart få større betydning, da der er lagt op til at det er større byer, som f.eks. København, Århus og Odense, hvor huslejeniveauet generelt er højere, som vil blive tilgodeset gennem aftalen.

”Vi skal investere i mennesker – systemet må ikke fastholde mennesker i hjemløshed”:

Med aftalen ændres de økonomiske strukturer for refusion ifm. ophold på forsorgshjem, så kommunerne tilskyndes til at arbejde med langsigtede løsninger for hjemløse fremfor længerevarende ophold på forsorgshjem og herberg (§110). Konkret betyder det, at refusionen for opholdet på forsorgshjem efter 3 måneder overgår til støtte til arbejdet med borgeren under en ny bostøtteparagraf, som skal understøtte brugen af de specialiserede bostøttemetoder efter Housing First tilgangen (CTI og ICM -metoderne). Det seneste år har Faaborg-Midtfyn Kommune haft 36 borgere på forsorgshjem, som gennemsnitligt har opholdt sig her 3 måneder med et interval på mellem 1-8 måneder. Ud af de 36 borgere, som har opholdt sig på forsorgshjem, har kun 3 borgere efterfølgende modtaget et CTI- eller ICM-forløb. For at imødegå den ændrede refusionsordning vil det derfor fremadrettet være nødvendigt at vurdere, om flere borgere fra forsorgshjem skal tilbydes en CTI- eller ICM-indsats (CTI=Critical Time Intervention/ ICM=Intensive Case Management metoden) og dermed omlægge flere af de eksisterende hjemløseindsatser til CTI og ICM. Størstedelen, 22 ud af 36, har opholdt sig 3 måneder eller mindre på forsorgshjemmene, men der arbejdes kontinuerligt på at skabe mulighed for, at borgerne hurtigere tilbydes egen bolig for at forkorte opholdet på forsorgshjem mest muligt.

”En ny vej ud af hjemløshed – udbredelse af Housing First”:

Med aftalen lægges der op til en øget brug af de evidensbaserede metoder, der findes på området. Selvom der i Danmark har været arbejdet med Housing First i mere end ti år, viser en ny rapport fra Socialstyrelsen, at kun 8% af de hjemløse tilbydes en Housing First indsats efter CTI- eller ICM-metoderne. Til understøttelse af implementeringen og sagsbehandlingen på området oprettes en national task force.

I Faaborg-Midtfyn Kommune arbejder vi med metoderne både for de voksne og de unge. Kommunen deltager i et udviklingsprojekt for de unge hjemløse, som er finansieret af Socialstyrelsen, og som evalueres af VIVE og PWC. Derudover har Faaborg-Midtfyn Kommune som en del af projektet bedt KOMPONENT om at evaluere effekten overfor borgerne med særligt afsæt i kommunens egne data. Evalueringerne vil foreligge i marts 2022, hvorefter de vil blive præsenteret for Socialudvalget.

Dertil kommer en række ansøgningspuljer, som skal styrke implementeringen af aftalen (se bilag 3). Forvaltningen vil fortløbende vurdere disse ift. relevans og eventuel ansøgning i takt med udmeldingerne for de enkelte puljer.

## **Beslutning**

Taget til efterretning.

## **Bilag**

Bilag 1\_Ny hjemløseaftale\_alle-skal-have-et-hjem

Bilag 2\_Konkrete indsatsforslag Regeringens Hjemløseudspil

Bilag 3\_puljer under hjemløseaftale

## **Punkt 35: Samspil mellem politik og administration**

00.01.10-A26-3-18

### **Resume**

Udvalget har mulighed for at drøfte samspillet mellem politik og administrationen, herunder forventninger til den administrative betjening af udvalget.

### **Indstilling**

Direktionen indstiller, at udvalget drøfter samspillet med politik og administration, set i forhold til udvalgets opgavevaretagelse.

Beslutning fra Socialudvalget 2022-25, 22. februar 2022, pkt. 18:

Udsat til næste møde.

### **Sagsfremstilling**

Formålet med denne kvartalsvise drøftelse i udvalget af samspillet mellem politikere og administrationen er, at skabe de bedst mulige rammer for samarbejdet og for betjeningen af de politiske udvalg.

Punktet skaber mulighed for, at der, i forbindelse med udvalgets almindelige og fortløbende arbejde, kan være dialog om eventuelle misforståelser, og at ønsker til samarbejdet kan få ord med på vejen.

Til drøftelse på baggrund af udvalgets behandling af sager i det seneste kvartal:

- Har udvalget oplevet klare og tydelige sagsfremstillinger?
- Har der været tydelige indstillinger i sagerne, så det var let gennemskueligt, hvad der skulle tages stilling til?
- Var den samlede dagsorden til møderne grupperet tilfredsstillende i forhold til typer af indstillinger (anbefaling, beslutning, orientering, efterretning), så det var nemt at disponere udvalgets tid?
- Er det udvalgets opfattelse, at administrationen har handlet på de bestillinger, udvalget har givet?
- Hvilke tiltag fra administrationen har især gjort en positiv forskel for udvalgets arbejde?
- Har udvalget konstateret arbejdsmetoder, processer eller andet i administrationen, der med fordel kunne ændres i forhold til det efterfølgende politiske arbejde?

### **Beslutning**

Drøftet.

## **Punkt 36: Udvalgets årsplan - til opdatering**

00.15.10-A26-2-21

### **Sagsfremstilling**

Årsplan 2022 er vedlagt til drøftelse og opdatering.

### **Beslutning**

Drøftet og opdateret.

### **Bilag**

Socialudvalget Årsplan for 2022

## Punkt 37: Gensidig orientering

00.01.00-G01-12-21

### Sagsfremstilling

Gensidig orientering om:

1. Kommunikation
2. Elevantal på STU

I nedenstående tabel gives oplysninger om antal elever på STU i Faaborg-Midtfyn Kommune og udvalgte sammenlignelige kommuner:

Kommune	Indbyggertal	STU elever i alt	% af befolkningstal	Egne pladser	Eksterne pladser
Svendborg	59.193	88	0,15	49	39
Nyborg	32.089	46	0,14	40	6
Assens	40.972	49	0,12	?	?
Nordfyns	29.714	34	0,11	?	?
Kerteminde	24.034	23	0,10	18	5
Odense	205.978	187	0,09	165	22
Faaborg-Midtfyn	51.849	40	0,08	28	12

### Beslutning

Taget til efterretning.

## **Punkt 38: Orientering fra formanden**

00.01.00-G01-12-21

### **Beslutning**

Intet til orientering.

## **Punkt 39: Godkendelse af protokol**

00.01.00-G01-12-21

### **Beslutning**

Godkendt.